



Proposition stratégie Leader Périgord Vert 2008-2013 21 décembre 2007. Document de travail.

STRATEGIE CIBLEE LEADER PERIGORD VERT 2008-2013 ACCUEIL NOUVEAUX HABITANTS ET NOUVELLES ACTIVITES

Depuis le début des années 90, le Périgord Vert s'est avant tout préoccupé de fixer sa population :

Leader II « l'Enfant au Pays » et Leader + « Axe Services Enfances Jeunesse », Contrat de Pays 2005 pour le développement des services aux familles et à la population

Leader + « Jeunes et Femmes » a poursuivi l'effort engagé avec Leader II sur les services et a donné aux Jeunes et aux Femmes l'opportunité de contribuer au développement du Périgord Vert en soutenant leurs initiatives.

L'enjeu aujourd'hui est de soutenir le renouvellement démographique et économique du Périgord Vert dans un environnement préservé. Il s'agira, d'un part, d'accentuer l'inversion démographique, amorcée par un flux migratoire positif, d'autre part, d'investir le champ économique pour créer de la richesse et fixer les habitants en mettant les hommes et les femmes au cœur du développement. Enfin, il s'agira de préserver la qualité de l'Eau comme enjeu environnemental prioritaire et identitaire.

AXE I – ACCUEILLIR LES NOUVEAUX HABITANTS

I - UNE POLITIQUE D'ACCUEIL DES NOUVEAUX HABITANTS

A / Constat

FORCES	FAIBLESSES
Flux migratoire positif	Déclin démographique
Installations jeunes familles	Vieillesse population
	Solde naturel négatif
Années 90 Politiques de développement local pour maintien de la population Leader II, Leader +, contrat pays, CG, CRA...	Exode des jeunes

OPPORTUNITES	MENACES
Le milieu rural redevient attractif pour les urbains usés par la ville : pollution, bruit, insécurité... Arrivée de nouvelles populations, de jeunes familles avec enfants (France et Europe)	Disparition des services publics, commerces, santé...
Arrivée d'une population active porteuse de compétences	Pas de renouvellement de population active
Regain en terme de réactivité, de capacité à entreprendre et à innover	Perte du potentiel de développement
Dynamisation du tissu associatif	Perte d'identité



Proposition stratégie Leader Périgord Vert 2008-2013 **21 décembre 2007. Document de travail.**

Les nouveaux habitants constituent un potentiel de développement pour le Périgord Vert en termes de :

- Conservation et développement des services à la population
- Conservation et développement de l'activité économique
- Conservation et développement du tissu associatif
- Amélioration du cadre de vie de l'ensemble des habitants

B/Enjeux d'une politique d'accueil des nouveaux habitants :

- bâtir une politique d'accueil volontariste pour que les nouveaux habitants puissent contribuer au développement du territoire
- agir et anticiper sur les besoins actuels et à venir de l'ensemble des habitants en matière d'emplois, de services, d'habitat...
- travailler sur l'attractivité du territoire
- capter et maintenir une population active

C/ Processus d'accueil envisagé en Périgord Vert

L'arrivée de nouvelles populations et l'enjeu quelle représente a été pointé en Périgord Vert dès le milieu des années 90 dans les stratégies des programmes Leader II « l'enfant au Pays », Leader + « les Jeunes et les Femmes » et dans la charte du Pays.

En 2004, Leader + a soutenu la première initiative directement destinée à l'accueil des nouveaux arrivants, à majorité britannique sur le canton de Verteillac. Une animatrice bilingue a proposé : un point informations pour les familles (900 bénéficiaires sur 3 ans), une aide pour les démarches administratives, des rencontres thématiques (santé, fiscalité...), des séances hebdomadaires de conversation française, une aide linguistique et aux devoirs pour les enfants avec leurs mamans. Ce travail de proximité a ainsi facilité l'intégration des nouvelles familles dans la vie sociale et associative en favorisant le rapprochement entre anciens et nouveaux habitants. L'utilité et l'efficacité de cette action la rendent maintenant irréversible.

En 2005, dans le cadre de Leader +, le Périgord Vert a mené une enquête sur les nouveaux arrivants ce qui lui a permis d'intégrer le réseau européen Rural Innova auprès de la Région Aquitaine et d'être référencé dans le guide « Les politiques d'accueil de nouvelles populations » : fiche n°5. L'appartenance à ce réseau facilite les échanges d'expériences, des contacts réguliers ont déjà été pris avec la Région Limousin.

En 2007, l'association initiatives rurales expérimente sur 5 cantons le projet « Accueil de nouveaux habitants en Périgord Vert ». De la rencontre et de l'écoute des femmes de ce territoire par la Mutualité Sociale Agricole, la Direction Départementale de la Santé et de la Prévention et la Chambre d'Agriculture de la Dordogne est apparue une forte attente pour créer et améliorer les contacts humains, favoriser le lien social entre les habitants nés sur le territoire et les nouveaux arrivants. Le programme d'actions consiste à accueillir les nouveaux habitants et les habitants dans des stages de découverte « venez découvrir ou redécouvrir votre canton », des ateliers de langue anglaise pour les français et de langue française pour les étrangers et des ateliers en commun pour favoriser la rencontre. Le démarrage de cette action est un franc succès.

La dynamique d'accueil naissante en Périgord Vert s'est donc plutôt orientée vers les populations anglophones alors que celles-ci ne représentent que 5% des nouveaux habitants. La barrière de la langue, les différences culturelles, la médiatisation ont fait des anglophones une population visible.

S'emparer de cette « problématique » était un passage nécessaire pour les acteurs locaux. Au fil des expériences le problème tend à se transformer en atout, les a priori réciproques s'estompent progressivement.

Il s'agira dans le cadre de Leader d'accompagner ce changement de mentalité en prenant exemple sur les Pôles Locaux d'Accueil de la Région Limousin et de construire une politique d'accueil destinée à toute personne, active ou non active, extérieure au Périgord Vert, installée depuis 5 ans ou ayant un projet d'installation.

La politique d'accueil portera une attention particulière sur l'installation des actifs (entrepreneurs et salariés) et de leurs familles.

L'arrivée de personnes non actives dont les retraités est également souhaitée. Elles constituent une ressource humaine supplémentaire pour le territoire. Leur disponibilité est une force nécessaire pour dynamiser le tissu associatif.

Leur apport en population contribue à maintenir les services à la population, à développer certains pans de l'économie locale (ex : développement des services à la personne). C'est pourquoi des actions innovantes favorisant la mixité et le lien social entre les habitants et les nouveaux habitants seront partie intégrante de la stratégie d'accueil des nouvelles populations.

D/ Où et comment accueillir les nouveaux habitants ?

L'objectif est d'organiser la mise en œuvre d'un Pôle Local d'Accueil sur les 3 bassins de vie du Périgord Vert : Le Thibérien, le Nontronnais et le Ribéracois.

L'accueil suppose de prendre en considération le projet de vie du migrant en l'accompagnant individuellement dans ses démarches (logement, emploi, création ou reprise d'entreprises, informer sur les services de proximité, la vie sociale et culturelle...) et d'être en capacité de proposer une offre. Il est alors nécessaire d'assurer un accueil de proximité, au plus proche des préoccupations des citoyens et des acteurs économiques.

La mission d'un Pôle Local d'Accueil se définit principalement par un travail d'animation territoriale. L'ingénierie est donc essentielle.

Le chargé d'accueil devra :

- Accueillir les nouveaux habitants. Etre un facilitateur de leur installation professionnelle, personnelle et celle de leur famille. Les accompagner vers l'autonomie, en leur donnant les clefs d'entrée du territoire pour optimiser les chances d'une installation réussie. Accompagner les actifs en amont et en aval dans leur projet de vie.
- Mobiliser et mettre en réseau les compétences des partenaires socio-économiques au service de la population.



Proposition stratégie Leader Périgord Vert 2008-2013 21 décembre 2007. Document de travail.

Pour ce faire il est nécessaire :

- d'avoir une personne identifiable, un référent accueil par bassin de vie. De mutualiser cette ingénierie entre collectivités territoriales.
- D'avoir une stratégie de communication Périgord Vert interne et externe pour communiquer sur les opportunités et l'attractivité du territoire.

II – LES CONDITIONS D'UN ACCUEIL REUSSI

Pour accueillir de nouveaux habitants et en priorité des actifs, il faut que le territoire propose une Offre Globale et lisible.

A / Renforcer l'Offre Globale sur les 3 bassins de vie de Nontron, Ribérac, Thiviers

- Renforcer l'offre économique
- Renforcer l'offre en matière de logement
- Renforcer l'offre de services à la population
- Développer une culture de l'accueil et de l'hospitalité
- Renforcer l'identité territoriale

Le potentiel existe en Périgord Vert, il convient de rendre l'offre accessible, l'améliorer, la communiquer pour être capable d'accueillir.

Renforcer l'Offre Economique :

En partenariat avec les acteurs économiques qui agissent sur le territoire :

- Recenser, regrouper, qualifier et actualiser ce que le territoire peut offrir comme opportunités d'emploi salarié, création (micros niches économiques), transmission et développement d'entreprises commerciales, artisanales et agricoles à l'échelle des bassins.
- Prospector, engager des actions ciblées de démarchage en réponse à une problématique identifiée sur l'ensemble du PPV. Exemple : déficit de bouchers en PV = action de prospection ciblée au niveau départemental, régional, national, européen
- Repérer les marchés économiques émergents et cibler la stratégie d'accueil des actifs
- Identifier les besoins en formation pour satisfaire à l'Offre d'emploi.

Renforcer l'offre en matière de logement

En s'appuyant sur la politique de l'habitat portée par les Syndicats :

- Depuis 2006 sur l'Isle Auvézère (OPAH RR)
- A partir de 2008 sur le Nontronnais (OPAH RR)
- Prévue courant 2008 sur le Ribéracois (PIG)

Renforcer l'offre de services à la population

Rendre lisible et accessible l'information : en s'appuyant sur les collectivités locales, associations de commerçants, les associations ayant un mission de service public lié à l'enfance-jeunesse, aux personnes âgées, établissements scolaires, les médecins... (Articulation avec schéma des services PPV)

La diversité des pratiques culturelles constitue un service à la population à part entière tant pour les ruraux que pour les néo ruraux.



Proposition stratégie Leader Périgord Vert 2008-2013 21 décembre 2007. Document de travail.

Développer une culture de l'accueil et de l'hospitalité

Une politique d'accueil efficace doit être un enjeu partagé par l'ensemble de la population et à différentes échelles d'actions. C'est pourquoi, il est nécessaire d'aider les initiatives locales visant à accélérer et à améliorer l'intégration des nouveaux arrivants pour qu'ils deviennent de nouveaux habitants : Apprendre à se connaître, faire tomber les a priori réciproques, créer la rencontre. La réussite d'une politique d'accueil passe par ses habitants.

Renforcer l'identité territoriale

S'ouvrir aux autres amène à se poser la question de qui sommes nous ?

La rencontre entre anciens et nouveaux habitants permet aussi de « réveiller » des richesses. Pour redonner au Périgord Vert ses lettres de noblesse et une perception positive de l'intérieur, il s'agira de travailler son caractère, son identité pour en faire un vecteur d'attractivité à la fois entre les générations et entre les populations.

Il s'agira de renforcer la politique culturelle autour de l'identité occitane, de continuer à la mettre en mouvement ; de faire du Périgord Vert un territoire expérimental en termes de valorisation contemporaine de la culture occitane (convergence avec la volonté régionale et départementale), dans un esprit d'ouverture. Phénomène qui pourra être accentué par un projet de coopération transnationale qui donnera une suite au projet de coopération interterritoriale Leader + « Sensibilisation à la culture occitane »

Il s'agira ainsi de faire de la culture un levier de développement territorial, un vecteur d'attractivité et de positionner la culture comme point de rencontre entre les populations et les générations.

B/ Faire de la culture un enjeu de développement territorial. Une culture, une identité à vivre et à partager

Tout nouvel habitant a besoin de savoir où il arrive. Quelle est l'histoire du lieu ? Quelle est son identité ? Sa langue historique ? Quelles sont les pratiques culturelles spécifiques ? Quelles sont les personnes encore porteuses de cette culture ?

Autant de questions qui, en trouvant réponses, offrent aux nouveaux habitants la possibilité d'une intégration réussie : échange avec la population, appropriation de la culture locale, transmission en retour, de sa propre culture régionale ou étrangère, implication dans la vie culturelle, associative ...

Une culture occitane encore vivante : la culture occitane est l'outil privilégié pour l'accueil des nouveaux habitants. En effet, il s'agit d'un patrimoine millénaire en Périgord Vert (langue, ethnologie, littérature, histoire), encore vivant auprès de la dernière génération de locuteurs naturels qui ont été consultés et collectés très récemment afin de pouvoir conserver et transmettre le patrimoine oral majeur qu'ils détiennent (projet de coopération interterritoriale Leader + Périgord Vert).

Une collecte ethnolinguistique a été réalisée en 2007 auprès de 500 locuteurs par le Comité Périgord pour la Langue Occitane. Un corpus de 30 heures de film renferme d'importantes informations sur les rites calendaires, la littérature orale, les personnages fantastiques, la vie quotidienne tels qu'ils avaient été transmis et vécus par les locuteurs. 7 soirées ont permis de restituer le collectage auprès des locuteurs et de leur famille - 800 personnes présentes en tout. De nombreux outils culturels et pédagogiques sont issus ou liés à cette



Proposition stratégie Leader Périgord Vert 2008-2013 21 décembre 2007. Document de travail.

collecte : films, documentaires, spectacle, exposition, interventions pédagogiques ... (projet de coopération interterritoriale Leader + Périgord Vert).

La recherche toponymique a été réalisée par l'Institut d'Etudes d'Occitans de la Dordogne auprès des locuteurs pour connaître le nom occitan des Communes – graphie et prononciation – afin de pouvoir réhabiliter au mieux ces appellations séculaires.

Des pratiques linguistiques, culturelles en renouvellement : en Périgord Vert, la culture occitane fait l'objet d'une activité culturelle en renouvellement - musique, danse, théâtre, conte – particulièrement appréciée des jeunes mais pas seulement. Pour répondre à ce potentiel, l'Adam 24 a conduit Votz Chaminairitz dans le cadre du Leader + Périgord Vert - ateliers de pratiques artistiques, concerts, accompagnement artistique des amateurs, scènes ouvertes –

Des ateliers et cours de langue d'Oc pour adultes se multiplient, pour lesquels les nouveaux arrivants démontrent un fort intérêt (Bussière-Badil, Vanxains, Bourdeilles, en projet à Verteillac).

Leader + Périgord Vert a impulsé et accompagné le développement d'une politique culturelle en faveur de la jeunesse tournée à la fois vers la culture occitane et les pratiques culturelles. Aujourd'hui, ce travail de terrain porte ses fruits, les partenariats se construisent entre associations, collectivités locales et territoriales. C'est pourquoi dans le cadre de Leader 2008-2013 il sera essentiel de poursuivre dans une logique de projets culturels fédérateurs, de qualité et accueillants.

Retenir des projets culturels de qualité et accueillants : Chabatz d'entrer ! Welcome, do come in ! L'accueil occitan en Périgord vert !

Chabatz d'entrer ! sera une sorte de labellisation des projets qui proposeront de développer, fédérer, créer et promouvoir des activités culturelles de qualité et conviviales autour de la langue et de la culture occitane, en faveur de l'accueil des nouveaux habitants.

- les actions seront des actions culturelles faisant appel aux spécialistes, érudits, associations, organismes, chercheurs, artistes, amateurs qui ont travaillé sur la question dans le cadre des opérations de collecte, de recherche, de créations artistiques... A ce titre les partenaires et interlocuteurs privilégiés seront l'Agence Culturelle Départementale et l'Institut d'Etudes Occitanes qui poursuivront leur action spécifique d'accompagnement en Périgord Vert.
- les actions devront être de qualité pour garantir une transmission et une compréhension des contenus, pour valoriser la langue et la culture auprès des habitants actuels et nouveaux à la hauteur de ce que méritent une culture et une langue.
- Les projets seront conviviaux et communiqués aux nouveaux habitants dans un état d'esprit d'invitation motivée, ce qui d'ailleurs correspond à l'esprit de cette langue et de la culture occitane. Les projets devront s'inscrire dans la durée et à ce titre faire l'objet d'un programme d'activité annuel garantissant la fréquence des actions et des échanges entre habitants.



Proposition stratégie Leader Périgord Vert 2008-2013 21 décembre 2007. Document de travail.

Labellisation : le GAL Leader et le Conseil Général de la Dordogne coopéreront pour définir les modalités d'accompagnement des projets retenus par le programme et qui feront l'objet d'une labellisation. Il s'agira, entre autre, d'accompagner au mieux les porteurs de projets dans la phase d'ingénierie pour les aider à mobiliser au mieux les dispositifs financiers complémentaires du Conseil Général de la Dordogne, du Conseil Régional d'Aquitaine ainsi que d'autres organismes (projet Parlesc par exemple).

L'échelle géographique des projets : les projets éligibles pourront donc concerner des échelons intercommunaux ou cantonaux (exemples des Communautés de Communes, des Centres sociaux et des associations culturelles cantonales). Seront également éligibles les projets couvrant l'ensemble du Périgord vert (exemples de l'Agence et de l'IEO). Ces projets devront alors se décliner au mieux à l'échelon intercommunal ou cantonal.

Le dispositif :

Appel à projets : formel et informel auprès des structures intercommunales publiques ou privées du Périgord Vert

Ingénierie générale et choix de thématiques :

En fonction des volontés politiques et des potentiels locaux, les structures candidates pourront décider de se consacrer sur un ou plusieurs des 3 thèmes suivants :

- Pratiques amateurs
- mémoire vivante
- apprentissage de la langue

Les projets en évolution ou en émergence en Périgord Vert :

Il apparaît dès à présent que plusieurs projets existants ou en émergence garantissent une intervention sur le territoire :

- L'ADAM 24 entend poursuivre Votz Chaminairitz
- L'Institut d'Etudes Occitanes souhaite restituer la recherche toponymique à la population
- Les trois centres sociaux du Périgord Vert impliqués dans Votz Chaminairitz et l'exploitation de la collecte ethnolinguistique envisagent de créer des ateliers de langues.
- Des communautés de communes commencent à s'emparer du sujet dans le cadre de leur politique culturelle.

Les Centres sociaux de Brantôme, Mareuil, Verteillac, les communautés de Communes de Brantôme, Verteillac, Mareuil, Jumilhac commencent à s'intéresser au sujet dans le cadre des politiques publiques locales de développement social et culturel. Ils ont pris conscience de l'intérêt de la culture occitane grâce à l'action conjuguée du programme Leader + Périgord Vert et des dispositifs d'accompagnement culturel du Conseil Général.

- Projets Leader + conduits à l'échelle du Périgord Vert : Francas « Troubadours de Toujours et Troubateuf », Parc Naturel Régional Périgord Limousin « coopération interterritoriale De l'art traditionnel à l'art contemporain » ; Comité Périgord Langue Occitane « Documentaire Portraits de femmes en Périgord Vert », « projet de coopération interterritoriale de valorisation et sensibilisation à la culture occitane » ; ADAM 24 « Votz Chaminairitz ».
- Conseil Général : conventions culturelles cantonales et agent de développement culturel sur le Périgord Vert.

Il s'agira donc d'accompagner ce phénomène et de le promouvoir par l'expérimentation d'un dispositif : Chabatz d'entrer !

Fédérer les pratiques amateurs pour proposer une offre culturelle de qualité :

Malgré la présence de nombreuses troupes et associations, le spectacle vivant amateur souffre d'une désaffection – de ses membres et du public - notamment par manque de locaux et d'un encadrement artistique. Les participants actifs sont demandeurs de structures fédératrices, de rencontres et d'échanges. Face à la mobilité démographique et à la mixité culturelle (flux migratoires, population vieillissante, pluralité sociale, composante étrangère croissante), la population ressent le besoin de partager, de reconstituer une nouvelle identité culturelle et d'ajouter une dimension artistique aux animations en milieu rural.

Il s'agira d'accroître avec Leader la pratique amateur des arts vivants, par une participation plus active des habitants, notamment des communes les plus rurales, tant comme spectateurs que comme acteurs ; d'apporter un soutien technique et artistique ; de développer et d'animer des lieux de rencontre et de représentation ; d'établir une programmation culturelle pluriannuelle amateur, avec des événements fédérateurs en lien avec les spectacles professionnels.

Il s'agira de transférer la méthode, utilisée avec Leader +, pour la culturelle occitane aux pratiques amateurs. La première étape consistera à expérimenter la mise en réseau des pratiques existantes, à leur donner les moyens humains, techniques et financiers pour la mise en œuvre d'un programme culturel pluriannuel sur l'ensemble du Périgord Vert de type Troubadours de Toujours, Troubateuf, Votz Chaminairitz. Pour permettre la meilleure capitalisation, nous nous appuyons sur l'expérience Leader +, les compétences et les moyens matériels de l'Agence Culturelle Départementale (fusion début 2008 des services culturels départementaux : Association Diffusion Animation Musicale, Association Départementale Développement Culturel, Mémoires Vives, Comité Périgord Langue Occitane).

III - COMMUNIQUER SUR LE PERIGORD VERT ET SUR SES OPPORTUNITES

L'accueil des nouveaux arrivants pose la question de l'attractivité du territoire. Il ne s'agit pas de renforcer l'imaginaire migratoire par des campagnes publicitaires mais de donner aux opérateurs locaux et au Pays les moyens de structurer leurs offres de services, d'habitat, d'emploi... puis de communiquer sur celles-ci pour satisfaire l'offre et la demande locale.

Une politique d'accueil ne peut se concevoir sans les habitants. Il est nécessaire qu'ils s'approprient l'enjeu que représente l'accueil de nouvelles populations pour le développement de leur territoire. C'est pourquoi il est indispensable de penser et de bâtir un plan de communication qui s'adresse à la population : actuelle et nouvelle. Le but étant de les associer, et non de les opposer, pour qu'ils contribuent au développement de leur territoire.

Le principe retenu est de mutualiser un équivalent temps plein, tête de réseau des Pôles Locaux d'accueil et au service du territoire, pour la communication interne et externe.

Dès 2008 :

- Communiquer sur l'image et sur l'attractivité du territoire
- Centraliser et Actualiser l'Offre Globale du Périgord Vert, la communiquer à l'échelle territoriale et aux publics appropriés.
- Communiquer sur les marchés émergents et cibler la stratégie d'accueil



Proposition stratégie Leader Périgord Vert 2008-2013 **21 décembre 2007. Document de travail.**

Communication interne : Périgord Vert

Communiquer sur l'image et sur l'attractivité du territoire

Pour rendre visible la stratégie générale du Pays auprès de la population.

Pour valoriser les initiatives existantes auprès de la population.

Pour garantir la circulation, le partage des informations dans le Pays, entre les 3 bassins de vie, entre les différents réseaux d'acteurs.

Communiquer sur les opportunités offertes par le territoire

En matière d'emploi, de transmission reprise, de filière émergente, de formation, de services, d'habitat,

Pour ce faire, le chargé de communication devra développer les relations avec les médias, concevoir et développer plusieurs supports de communication, mettre à jour et développer le site portail du Pays, organiser et s'associer à des événementiels etc.

Communication externe : Dordogne / Périgord Vert

Communiquer sur l'image et sur l'attractivité du territoire

Concevoir un stand Périgord Vert évolutif pour être présent dans divers salons de portée départementale, régionale, nationale, européenne : foire à l'installation, salon de l'agriculture, séminaires régionaux, nationaux et européens Leader...

Développer une gamme de produits Périgord Vert : T-shirt, casquette, parapluie, clés USB, stylos, agenda, autocollants, sacs à dos...

Développer les relations avec les médias départementaux, régionaux, nationaux et européens

Optimiser le site portail PPV

Communiquer sur les opportunités et prospecter

Pour rendre visible la stratégie d'accueil du Pays à l'extérieur

Développer les relations avec les médias, les réseaux départementaux, régionaux, nationaux et européens : valoriser les initiatives, communiquer sur les marchés émergents, prospecter, démarcher.

Dans un second temps, il serait opportun de travailler sur le positionnement marketing du territoire pour mener des campagnes publicitaires, pour la réalisation de documentaires télévisuels, pour l'édition d'ouvrages par exemple en partenariat avec le Conseil général de la Dordogne.

AXE II – ACCUEIL DE NOUVELLES ACTIVITES

I - POURSUIVRE LE PROCESSUS DE MUTATION DE NOTRE ECONOMIE RURALE

A / Constat

FORCES	FAIBLESSES
Un tissu artisanal développé	Un tissu artisanal diffus
Une grande majorité de TPE	Vieillessement de la population active agricole et non agricole
Une agriculture fondée sur la polyactivité	Forte dépendance de l'activité agricole aux énergies fossiles
Des produits agricoles de qualité	Manque de visibilité pas de « label » Périgord Vert
La spécificité Métiers d'Art : près de 500 emplois	
Un flux migratoire positif constitué d'actif	

OPPORTUNITES	MENACES
une activité agricole en recherche d'innovation et d'adaptation des filières traditionnelles aux nouveaux marchés	repli économique
Un potentiel d'entreprises à reprendre	Perte des services et des commerces de proximité
Anticiper les départs à la retraite agricole et non agricole	Exode des jeunes et des actifs
Appréhender les nouveaux besoins : économie d'énergie, services à la population etc.	
Promouvoir les produits et savoir-faire locaux de qualité et à forte valeur ajoutée	

B / Enjeux

- Poursuivre le processus de mutation de notre économie rurale
- Maintenir et capter une population active. Lui donner les moyens de contribuer au développement du territoire.
- Accompagner les habitants « actuels et nouveaux » dans la création et le développement d'activités nouvelles et existantes.
- Soutenir de nouvelles formes d'organisation pour la promotion des produits locaux agricoles, artisanaux, agro-touristiques
- Accompagner la capacité d'innovation du secteur agricole, forestier et agro-alimentaire dans la gestion durable des ressources naturelles
- Conserver et développer les services à la population
- Conserver et développer l'activité économique et l'emploi

L'accueil de nouveaux habitants, actifs et non actifs, suppose et engendre le maintien et le développement des services de proximité et de l'activité économique en général. C'est



Proposition stratégie Leader Périgord Vert 2008-2013 21 décembre 2007. Document de travail.

pourquoi l'accueil et le développement de nouvelles activités s'adresse à l'ensemble de la population du Périgord Vert « anciens et nouveaux » habitants porteurs d'initiatives.

L'apport en population active devra contribuer à la reprise d'activités existantes et au développement de nouvelles activités qui répondent aux besoins des clientèles locales et/ou à des marchés extérieurs.

C/ Objectifs

Il s'agira d'accompagner l'économie locale dans des démarches innovantes au sein du secteur agricole et non agricole. L'innovation pourra se situer soit dans les formes d'organisation soit dans l'activité développée. Le Gal sera sensible aux démarches collectives de valorisation des savoir-faire et des produits locaux, aux initiatives allant dans le sens du développement durable (biomatériaux, éco construction, énergies renouvelables, économies d'énergies), du développement des services de proximité, des services à la personne, de la diversification non agricole des exploitations, du développement des métiers du patrimoine et des métiers d'art, de l'utilisation des TIC, du télétravail par exemple.

L'exigence d'innovation permettra d'apporter une valeur ajoutée à l'existant, de communiquer sur la capacité d'innovation du Périgord Vert et de ses entreprises pour en faire un facteur d'attractivité et accueillir de nouveaux actifs.

Accompagner les initiatives privées : création, transmission et développement d'entreprises.

Le Périgord Vert se caractérise, notamment, par une déprise agricole certaine, un tissu économique composé de TPE artisanales, une carence de personnel dans les entreprises et les exploitations, par un taux de chômage féminin supérieur aux moyennes départementales, régionales et nationales.

Les petites entreprises jouent un rôle important dans l'économie locale. Elles participent au maintien du territoire par le service de proximité qu'elles procurent à la population, élément qui prend toute son importance dans cet espace marqué par sa ruralité.

Depuis 5 ans, le Périgord Vert est en perte de vitesse en terme d'installation d'entreprises comparativement à d'autres Pays de Dordogne. Plusieurs facteurs peuvent en être identifiés :

- le manque d'information sur les dispositifs d'aide à la création,
- l'éloignement et le manque de mobilité des porteurs de projet,
- le manque de connaissance sur les compétences nécessaires à la création,
- la crainte de se lancer dans une activité souvent inconnue des porteurs de projets

Parallèlement, un grand nombre d'entreprises cessent et vont cesser leur activité à moyen terme :

- départ en retraite,
- difficultés économiques,
- activités ne correspondant pas au besoin

40 % des chefs d'entreprise et des chefs d'exploitation en Dordogne ont plus de 50 ans : le problème de la pérennité des entreprises se pose. C'est la porte ouverte à une désertification de la population rurale vers des centres urbains pour se rapprocher des centres économiques.



Proposition stratégie Leader Périgord Vert 2008-2013 21 décembre 2007. Document de travail.

Le phénomène repéré en Périgord Vert correspond au constat fait par l'observatoire national de la petite entreprise de la Fédération des Centres de Gestion Agréés.

En octobre 2007, 55% des entrepreneurs vont bientôt cesser leur activité : 39.5% cesseront leur activité dans 1 à 3 ans et près d'un tiers dans 7 à 10 ans.

La transmission de l'entreprise apparaît être une opération de plus en plus improbable pour les dirigeants de TPE. Près de 5 sur 8 la considère comme difficile voire impossible. Un tiers seulement n'éprouve aucune inquiétude. La majorité des entrepreneurs sondés considère ne pas disposer d'informations suffisantes pour estimer la valeur de leur entreprise. 70% reconnaissent ne pas être informés des mesures fiscales qui s'appliquent à la cession. 50% pensent qu'une formation à la transmission serait nécessaire. 60% envisagent d'utiliser un moyen de communication pour trouver un repreneur.

Les acquis de Leader + :

En 2007, dans le cadre de Leader +, une première expérience a été menée par la Chambre des Métiers sur la sensibilisation des femmes et des jeunes hommes diplômés à la création ou reprise d'entreprises.

Le principe : une formation action, localisée au centre du Périgord Vert à proximité de Bourdeilles Brantôme, concentrée sur un mois, avec alternance de travail de groupe (8 personnes) et d'entretiens individuels. La Chambre des Métiers a composé une équipe d'intervenants pour mettre à disposition des jeunes créateurs et repreneurs potentiels la gamme de compétences nécessaires à la construction de leur projet. Un suivi post formation est assuré par la Chambre des Métiers.

Le profil des candidats :

Sexe : 4 hommes et 4 femmes

Age : 6 entre 25 et 35 ans ; 1 de moins de 25 ans ; 1 entre 35 et 45 ans

Origine : 5 sur 8 se sont récemment installés en Périgord Vert

Niveau Scolaire : 1 inférieur ou niveau Bac ; 2 Bac ; 3 Bac+2 ; 2 Bac+5

Situation au regard de l'emploi : 4 chômeurs de moins d'1 an ; 2 chômeurs de plus d'1 an ; 2 bénéficiaires du RMI

Au terme de cette première formation action, les stagiaires ont pu vérifier la cohérence et développer leur projet grâce à l'appui technique des intervenants (dimension commerciale, juridique, économique, management, mise en relation avec de jeunes créateurs ou futurs cédants, sensibilisation aux formes collectives d'organisation de type groupements d'employeurs, coopératives, associations, informations sur les métiers porteurs ou à développer en Périgord Vert...).

La dimension personnelle, rarement proposée dans des actions d'accompagnement à la création (Stage Préparatoire à l'Installation 1 semaine obligatoire en artisanat), a été un élément important pour comprendre les motivations d'entreprendre et les atouts personnels sur lesquels chacun pouvait s'appuyer.

L'alternance entre le travail de groupe et les entretiens individuels a permis aux bénéficiaires de développer leur créativité, de se soutenir, d'échanger sur le territoire et de développer leurs réseaux. Les entretiens individuels ont permis de travailler en profondeur les difficultés ressenties par les bénéficiaires, les doutes ou les freins à lever.

Sur 8 candidats, 1 seul candidat n'a pas terminé l'action pour raisons personnelles, 6 ont prévu de démarrer leur activité début 2008 (Service d'aide à domicile, maçonnerie, Web Designer, Commerce en ligne d'objets historiques, designer de meubles pour enfant, dépôt



Proposition stratégie Leader Périgord Vert 2008-2013 21 décembre 2007. Document de travail.

vente articles de puériculture) et 1 se réoriente vers du salariat avec le soutien du Groupement d'employeur de la Chambre des Métiers, son projet était difficilement réalisable à court terme en raison d'investissements financiers trop conséquent.

Sur la période 2000-2006, d'autres actions, avec une approche similaire et de proximité, ont été menées avec succès en Périgord Vert : Transmission reprise communauté de communes de Jumilhac le Grand, sensibilisation aux groupements d'employeurs auprès des artisans et femmes en recherche d'emploi en Périgord Vert....

L'expérience acquise, montre qu'un dispositif d'accompagnement de proximité et adapté est un facteur de réussite. C'est pourquoi, le Périgord Vert souhaite mettre en œuvre un dispositif d'accompagnement des actifs, originaires ou non, du Périgord Vert pour contribuer au renouvellement démographique et économique de son territoire, en articulation avec la politique d'accueil décrite dans l'axe I.

Il s'agira, avec Leader, en partenariat avec les Pôles Locaux d'Accueil, les consulaires, les acteurs économiques et de l'emploi de mobiliser localement, de prospecter et d'accompagner collectivement et individuellement les créateurs, les repreneurs, les cédants potentiels ainsi que les agriculteurs porteurs d'un projet de diversification hors production et transformation. L'interconsularité sera fortement encouragée pour la conception de l'accompagnement et de son dispositif de suivi et d'évaluation. Une attention particulière sera portée en direction des jeunes, des femmes et des seniors demandeurs d'emploi et relevant de dispositif d'insertion de type RMI, RMA. L'enjeu est de les accompagner dans la durée pour répondre à l'évolution de leur activité, pour leur donner toutes les chances de la pérenniser.

Soutenir les nouvelles formes collectives d'organisation pour la promotion et la commercialisation des produits et savoir-faire locaux :

Les clients consommateurs de produits locaux sont les touristes et les habitants. Dans les deux cas, certaines de leurs attentes sont identiques : prix abordables (l'alimentation constitue moins de 15 % du budget moyen des ménages), accessibilité (tous les produits en un même lieu) ; service de livraison (à domicile, vente par correspondance, vente par Internet...). Terrain sur lequel, les agriculteurs et les artisans sont à ce jour en concurrence avec les Grandes et Moyennes Surfaces. A contrario, leur force réside dans la qualité de leurs produits et dans leur relation avec le client (conseil, contact, authenticité...). Cependant, un producteur, un artisan seul peut difficilement répondre à tous ces critères. C'est pourquoi il nous semble nécessaire de les aider à s'organiser collectivement pour vendre ensemble sur le territoire et à l'extérieur.

Les acquis de Leader + :

Une étude de faisabilité pour la création d'une e-boutique avec les produits des agricultrices du Périgord Vert a été lancée à l'été 2007. Une vingtaine d'agricultrices (dont certaines d'entre elles participent au projet de coopération avec la Grèce sur la valorisation des produits locaux) s'est engagée dans l'étude. Le projet a finalement évolué vers la création d'un site Internet de promotion (pas de vente en ligne) et la réalisation d'actions collectives de promotion. Les obstacles pour vendre par Internet étant rapidement apparus :

- absence d'une structure (local et statut juridique) pour stocker les produits, préparer et envoyer les commandes mais aussi d'une personne gérant le site Internet, les commandes, les stocks...



Proposition stratégie Leader Périgord Vert 2008-2013 21 décembre 2007. Document de travail.

- problème d'approvisionnement dû aux distances. Le Périgord Vert est un territoire très vaste, pour le traverser, il faut au moins 2h. Envisager dans ces conditions un approvisionnement régulier en produits à la structure paraissait difficile aux agricultrices éloignées.
- obligation, pour les fermes fabriquant des produits carnés, de disposer d'un agrément européen (bâtiment, matériel, système documentaire poussé avec des normes spéciales). Hors dans le groupe, peu d'agricultrices le détenaient.

L'ambition de vendre paraissait donc intéressante mais difficilement réalisable dans l'état actuel des choses.

Toutefois, le réseau des agricultrices continue à se structurer. Tous les réseaux d'agritourisme et de vente directe sont représentés au sein du groupe. Ce projet leur a permis de se connaître et de tisser un réseau de connaissance. Des habitudes de travail en commun se prennent et plusieurs actions collectives se mettent en place :

- Création d'une bourse aux produits et un catalogue recensant les agricultrices, leurs coordonnées, leurs produits et/ou services pour que chacune puisse prescrire d'autres agricultrices en cas de besoin.
- création de séjours organisés impliquant plusieurs fermes du groupe dont la promotion sera faite sur le site Internet. Le Périgord Vert a été découpé en 5 zones avec à chaque fois plusieurs exploitations. Par exemple : une journée avec balade équestre le matin à Lempzours, repas fermier en ferme auberge le midi à St Romain et St Clément, visite d'une champignonnière l'après-midi à La Chapelle Faucher.
- création de paniers de produits locaux disponibles dans les fermes (y compris celles ne vendant pas habituellement de produits et proposant uniquement de l'hébergement)
- création d'un support de communication, une carte postale présentant le projet, le groupe, les actions et le site Internet.

Ces services, lorsqu'ils seront finalisés, seront proposés aux OTSI qui assureront également leur promotion auprès de la population et des touristes. La communication et la promotion restent encore deux compétences à développer dans le monde agricole.

Les perspectives dans Leader :

La vente et la promotion collectives sont amenées à se développer de plus en plus car elles répondent à un réel besoin de la clientèle et elles permettent aux agriculteurs et aux artisans qui les pratiqueront de mieux vivre et de travailler plus efficacement.

La promotion et la vente collectives peuvent se concrétiser de différentes façons :

- les marchés : chaque producteur vend son produit avec son propre matériel mais au final le consommateur trouve en un même lieu tout ce qu'il cherche
- les salons et les foires : même démarche que les marchés mais de manière plus ponctuelle et plus festive
- les points de vente collectifs ou boutiques de producteurs : plusieurs agriculteurs et / ou artisans vendent leurs produits dans un même lieu, sur ou hors exploitation ou atelier
- les e-boutiques : la vente par Internet est aujourd'hui incontournable. 27 millions de français utilisent Internet et 5,5 millions payent en ligne. Le chiffre d'affaires



Proposition stratégie Leader Périgord Vert 2008-2013 21 décembre 2007. Document de travail.

du e-tourisme en 2005 représentait 3,5 milliards d'euros et ne cesse d'augmenter. Internet permet de toucher une clientèle différente comme les jeunes parce qu'il correspond à leur mode de consommation, les actifs parce qu'ils ont peu de temps, les seniors parce qu'ils ont une mobilité réduite notamment en milieu rural.

Les marchés, foires et salons sont un premier niveau de démarche collective, les boutiques de producteurs et les e-boutiques, lorsqu'elles sont gérées par les agriculteurs et/ou les artisans, sont intrinsèquement collectives. Dans le cadre de Leader, nous retiendrons essentiellement par promotion et vente collectives ces deux dernières formes.

Les démarches collectives permettront de :

- *mutualiser les moyens* humains (moins de temps individuellement mais au final plus de temps global), matériels (un même outil de travail plus utilisé donc plus vite rentabilisé) et financiers (une capacité financière plus importante).
- *de rendre visible* le panel de produits locaux et artisanaux sur le territoire et à l'extérieur
- *d'améliorer les revenus* des professionnels

Le collectif présente donc de nombreux avantages mais exige une véritable organisation :

- un statut juridique
- un pouvoir décisionnel, une stratégie
- un gestionnaire animateur
- une gamme de produits de base
- un local (pour vendre, stocker...)
- du matériel (vitrines, chambres froides, balance, caisse...)
- un budget pour la communication (tracts, encarts publicitaires, cartes de visites) et la signalisation
- une organisation centrale si l'on souhaite travailler à l'échelle d'un Périgord Vert

Ces éléments indispensables ont un coût qui se répercutera forcément sur le prix des produits. Toute la difficulté résidera dans la capacité à proposer des produits aux prix justes.

Il s'agira avec Leader d'approfondir le travail initié, d'élargir les réseaux, d'accompagner les agriculteurs et les artisans dans ce nouveau mode d'organisation, d'expérimenter les actions collectives de vente, la vente par Internet, de soutenir la création de boutiques collectives fixes, de former les agriculteurs et les artisans à la communication et aux techniques de vente.

Transfert d'innovation en agriculture :

L'augmentation du coût de l'énergie durant la période 2004-2005 a provoqué une brutale prise de conscience de l'impact du coût de l'énergie dans le secteur agricole. Le poids économique de l'énergie dans de telles conditions (plus du tiers des charges dans les exploitations de production sous serres) a révélé la forte dépendance de l'activité agricole vis-à-vis des énergies fossiles.

En Périgord Vert, la pratique de l'agriculture se caractérise par la polyculture et des exploitations d'élevage et de type familial. La diversité de la production assure une activité régulière tout au long de l'année. Comme dans toutes les régions rurales françaises, la déprise agricole tend à faire baisser de manière significative le nombre des actifs sur le Pays Périgord Vert. Elle a de ce fait des répercussions économiques et sociales mais aussi



Proposition stratégie Leader Périgord Vert 2008-2013 **21 décembre 2007. Document de travail.**

environnementales dans la mesure où l'agriculture est un facteur déterminant du paysage et de l'entretien des terres. La diversification des activités agricoles apparaît aujourd'hui comme un objectif prioritaire pour les acteurs publics locaux.

En Périgord Vert, la diversification des activités pourrait s'appuyer sur l'innovation et la valorisation du potentiel agricole et forestier du territoire. Ainsi, les technologies de valorisation de la biomasse pour la production de chaleur et d'électricité pourraient être développées sur le territoire du Pays. Ces nouvelles technologies sont fortement développées dans certains pays européens tel que l'Allemagne. Elles permettent la création d'activités économiques nouvelles et assurent une production d'énergie utilisant des produits renouvelables et présents sur le territoire. En Périgord Vert, ces technologies présentent une opportunité non négligeable pour préserver la qualité de l'environnement. En effet, le digestat, résidu issu de la méthanisation de la matière organique et composé d'éléments organiques non dégradés et de minéraux, peut être utilisé comme fertilisant ou amendement organique.

Actuellement en Dordogne des études de pré faisabilité sont en cours de réalisation, en partenariat avec des bureaux d'étude privés. Les agriculteurs impliqués dans la démarche à l'échelle du Pays sont avant tout des éleveurs à la recherche d'un complément d'activité, avec la production d'énergie à la ferme. Le concept retenu pour ces projets intègrera également des partenariats avec des industriels de l'agroalimentaire du Pays. Les sous produits organiques proposés peuvent être épandus en l'état sur des sols cultivés ou envoyés vers des centres de retraitement. Outre les points positifs au regard de l'environnement cette démarche permettra de créer des liens entre les agriculteurs et les industriels de l'agroalimentaire.

La production d'énergie à la ferme, en utilisant la biomasse disponible présente sur les exploitations, des sous produits de la forêt et des déchets de l'agroalimentaire, exige une maîtrise parfaite d'une technologie adaptée.

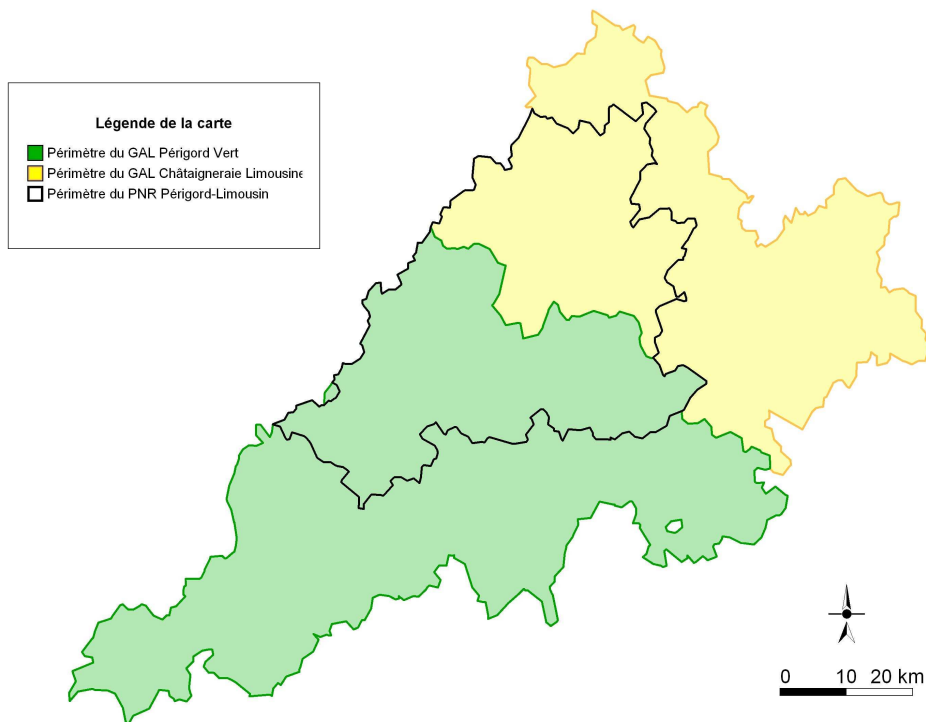
Il s'agira, dans le cadre de Leader, de favoriser la diffusion des connaissances scientifiques auprès des agriculteurs, des forestiers et des industriels de l'agroalimentaire. Des sessions d'information seront organisées localement en prenant référence sur des installations de méthanisation existantes en France et à l'étranger (Allemande, région de Hesse) ainsi que sur les 20 études pré diagnostic réalisées en Dordogne.

Cette phase de sensibilisation et de formation est un préalable à l'émergence de projets concrets de méthanisation en Périgord Vert. Il semblerait que le FEDER soit tout indiqué pour le co-financement de tels investissements.

La chambre d'agriculture pourrait ainsi participer à l'émergence d'une filière énergies renouvelables en Périgord Vert en informant et en accompagnant techniquement les professionnels. En complément de cette démarche, il est envisagé de créer un référentiel régional sur les potentiels méthanogènes des produits disponibles sur le Pays et surtout les rendements issus des différents mélanges de produits utilisés pour cette activité.

**AXE III - RECONQUERIR LA QUALITE DE L'EAU
AMELIORER L'ATTRACTIVITE TERRITORILE DU PERIGORD VERT, CHATAIGNERAIE
LIMOUSINE et PNR PERIGORD LIMOUSIN
(Axe Commun aux GALs PV et CL)****I -UN PARTENARIAT PAYS PERIGORD VERT - PARC NATUREL REGIONAL
PERIGORD LIMOUSIN - CHATAIGNERAIE LIMOUSINE SUR L'EAU**

Le territoire du PNR Périgord Limousin englobe pour partie le Pays Périgord Vert en Dordogne et le Pays Ouest Limousin en Haute Vienne. Le Gal Châtaigneraie Limousine fédérant le Pays Ouest Limousin et le Pays de Saint Yrieix.



Ainsi, dans le cadre de l'appel à projet Leader 2007-2013, la Châtaigneraie Limousine, le Pays Périgord Vert et le Parc Naturel Régional Périgord Limousin avaient tous légitimité à déposer leur propre candidature. Une configuration qui mettait les 3 entités en situation de concurrence.

Suite à une rencontre des trois présidents le 23 mars 2007, l'idée d'une candidature conjointe sur l'axe environnement a été jugée pertinente pour développer un partenariat efficace. Chacun convaincu que le PNR Périgord Limousin était un atout pour les territoires et un partenaire compétent en matière d'environnement.



Proposition stratégie Leader Périgord Vert 2008-2013 **21 décembre 2007. Document de travail.**

A/ CONFIGURATION CHOISIE

1 candidature Leader Châtaigneraie Limousine

1 candidature Leader Pays Périgord Vert

Avec un Axe Environnemental commun et co-animé par le PNR Périgord Limousin sur l'ensemble des territoires.

Le principe d'un axe commun aux 2 programmes Leader donne au PNR Périgord Limousin la possibilité de mener des actions cohérentes sur l'ensemble de son territoire et aux deux territoires Gal Châtaigneraie Limousine et Périgord Vert de bénéficier de la compétence environnementale du PNR sur l'ensemble de leur territoire. Un chargé de mission du PNR aura effectivement pour mission l'animation de l'axe commun sur l'Eau, sur l'ensemble des deux territoires Gals dans lesquels s'inscrit le territoire du Parc.

B/ L'EAU, THEME FEDERATEUR

Au terme de plusieurs réunions techniques, le thème de l'Eau a été retenu comme l'élément fédérateur des 3 stratégies. Les 3 territoires partagent en effet l'Eau comme patrimoine naturel, historique et identitaire.

Que l'on parle d'accueil touristique ou d'accueil de nouvelles populations cela revient à se poser la question de l'attractivité du territoire.

La prise de conscience collective de préserver la ressource en eau est un argument de poids à valoriser dans une politique d'accueil.

La qualité environnementale fait partie des critères de choix des futurs touristes et résidents.

II - STRATEGIES DES TROIS ENTITES 2008-2013

A / STRATEGIES GENERALES

Gal Châtaigneraie Limousine (Pays Ouest Limousin + Pays de Saint Yrieix)

Leader : Stratégie touristique selon deux grandes orientations :

- Tourisme de découverte pour le développement et la qualification des loisirs culture et de nature en court séjour et séjours estivaux
- Les fonctions touristiques permanentes et transversales d'intendance (liés à l'accueil, l'organisation des acteurs, la professionnalisation, la production, la promotion...)

Gal Pays Périgord Vert

Leader : faire émerger une politique d'accueil de nouvelles populations et de nouvelles activités selon 4 axes :

- Accueil nouvelles populations. Création d'un réseau de pôles d'accueil en Périgord Vert
- Accueil nouvelles activités. Emergence de deux filières
- Une politique culturelle identitaire et accueillante
- Préserver et valoriser la ressource en eau pour améliorer l'attractivité territoriale



Proposition stratégie Leader Périgord Vert 2008-2013 21 décembre 2007. Document de travail.

PNR Périgord Limousin

Faire de la nouvelle charte du parc un véritable agenda 21 : « lutter contre le changement climatique, préserver la biodiversité, les milieux et ressources naturelles. Contribuer à l'épanouissement de chacun et la solidarité entre être humain et territoires par l'adoption de modes de consommation et de production durables ».

Thèmes forts :

- La biodiversité et la gestion qualitative et quantitative de la ressource « eau »
- L'élaboration d'un plan climat territorial
- L'élaboration d'une stratégie touristique durable (Charte Européenne du Tourisme Durable)
- Fédérer, mobiliser les énergies, renforcer les liens sociaux et l'identité du territoire.

B / ENJEUX ET OBJECTIFS PARTAGES ENTRE LE PERIGORD VERT ET LA CHATAIGNERAIE LIMOUSINE

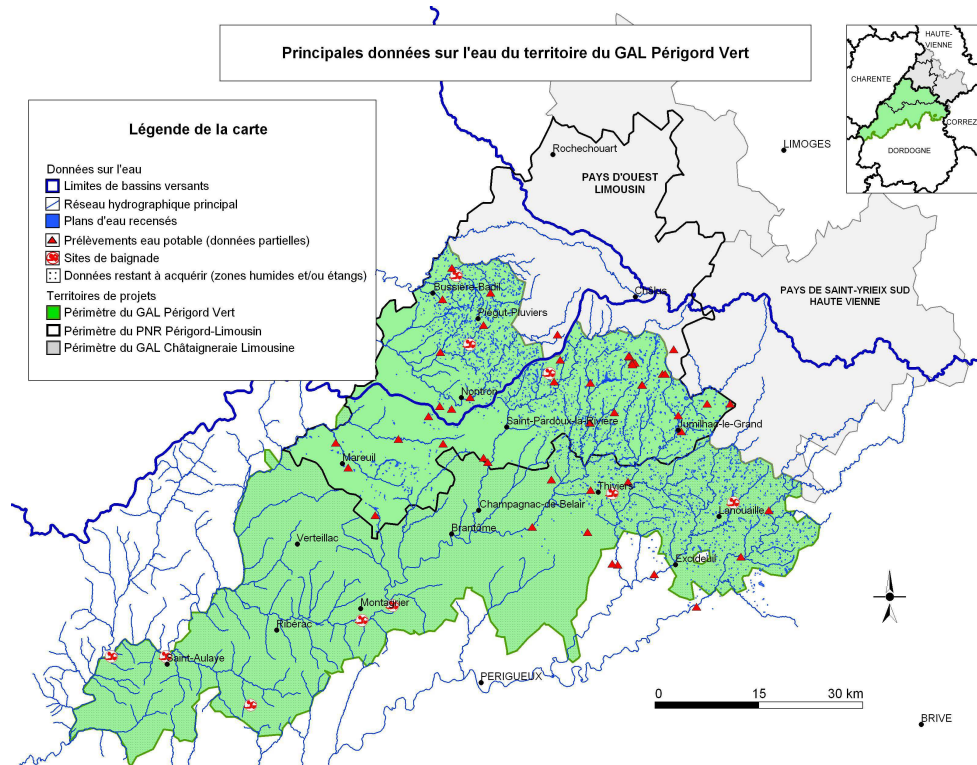
Enjeux partagés :

- Améliorer l'attractivité territoriale de la Châtaigneraie Limousine / accueil touristique ; du Pays Périgord Vert / accueil nouvelles populations et activités PNR Périgord Limousin / nouvelle charte par l'amélioration de la qualité de l'eau.
- Soutenir le développement économique dans un environnement préservé
- Construire un partenariat fort pour mutualiser les compétences et les moyens entre professionnels de l'environnement, de l'agriculture et du développement rural

Objectifs partagés :

- Identifier les menaces qui pèsent sur l'Eau.
- Limiter et mieux gérer les impacts agricoles sur la qualité de l'Eau en accompagnant les changements de pratiques
- Agir sur la qualité des plans d'eau pour pérenniser les activités de pleine nature
- Approfondir les connaissances sur les milieux humides

C/ STRATEGIE SPECIFIQUE AU PERIGORD VERT :



Au terme de plusieurs mois de concertation, les structures concernées par l'utilisation, la préservation et la gestion de l'Eau en Périgord Vert :

- Parc Naturel Régional Périgord Limousin
- Syndicat Mixte Isle Auvézère
- Syndicat Mixte du Ribéracois
- Chambre d'agriculture de la Dordogne via ses deux antennes locales : le Comité Régional de Développement Agricole Périgord Limousin et le Comité Régional de Développement Agricole Isle Dronne Double

ont décidé de recentrer l'action Leader sur quatre bassins versants (La Doue, l'Auvézère, l'Isle et la Dronne sédimentaire) jugés prioritaires en référence aux actions en cours et à venir avec l'Agence de l'Eau Adour Garonne et sur lesquels ils prévoient une stratégie globale de préservation.

La préservation de la ressource en eau relève pour partie du Feder. Il s'agira dans le cadre de Leader d'intervenir essentiellement sur les mesures agro-environnementales, les investissements non productifs et la conservation et la mise en valeur du patrimoine naturel. Les stratégies présentées ci-après sont globales afin de ne pas dénaturer l'approche intégrée par bassin versant. Les actions se ventileront entre Feder et Leader.

Stratégie Isle Auvézère / CRDA Périgord Limousin :

La Directive Cadre sur l'Eau exige des Etats européens l'atteinte du bon état des masses d'eau d'ici 2015. Cette directive définit comme enjeux prioritaires l'amélioration de la connaissance des cours d'eau et la recherche d'une meilleure gouvernance. Dans ce



Proposition stratégie Leader Périgord Vert 2008-2013 21 décembre 2007. Document de travail.

contexte, le Syndicat Mixte Pays Isle-Auvézère en concertation avec ses partenaires institutionnels que sont l'Agence de l'Eau Adour Garonne et les services de l'Etat, a été amené à faire un diagnostic global de l'état de la ressource en eau sur son territoire. Ce diagnostic a consisté à définir des priorités d'actions pour les années à venir autour de quatre enjeux forts pour ce territoire : l'approvisionnement en eau potable, le maintien et/ou le développement des activités agricoles et industrielles, le développement des activités de loisirs et la préservation du milieu naturel.

L'étude a concerné les 4 bassins versants présent le territoire du Syndicat.

Il s'agit :

- . du bassin versant de la Côte,
- . du bassin versant de l'Isle,
- . du bassin versant de la Loue,
- . et du bassin versant de l'Auvézère.

A l'issu de ce diagnostic un enjeu primordial est ressorti pour le syndicat, celui de la préservation de l'approvisionnement en eau potable :

En effet, l'alimentation en eau potable est un enjeu important pour les 25 000 habitants du Syndicat. Il faut s'assurer de la pérennité des sources d'alimentation d'un point de vue quantitatif d'une part et protéger au mieux les captages d'eau destinés à la consommation humaine, d'autre part.

- A ce jour, nous n'avons pas de données précises sur l'état de la ressource en eau en terme de quantité et principalement pour les sources captées pour l'eau potable qui sont multiples sur ce territoire ; mais un plan de gestion des étiages est en cours avec les services de l'Etat, le Conseil Général, EPIDOR et leurs partenaires.

- Par contre, la nature cristalline des sols pose des problèmes pour la disponibilité des ressources permettant de produire de l'eau potable. En effet, les captages se font le plus souvent dans les eaux de surface sans possibilité de substitution dans des nappes inexistantes (sol imperméable). Ces prises en rivière sont tout particulièrement vulnérables qualitativement puisqu'il faut prendre en compte le bassin versant du cours d'eau dans sa totalité et les sources de pollutions peuvent être multiples domestiques, agricoles, industrielles :

- Au vue du diagnostic qui a été réalisé, on peut préjuger de pollutions liées à l'assainissement (stations d'épuration et non collectif). Plusieurs stations d'épuration sont anciennes et rejettent des eaux de très mauvaise qualité dans les cours d'eau. Parallèlement, l'assainissement non collectif important dans cette région rurale peut entraîner des pollutions lorsque les installations ne sont pas aux normes.
- La pollution d'origine agricole, même si elle n'a pas été quantifiée dans ce diagnostic, est cependant existante. On peut principalement citer la pollution diffuse de phytosanitaire et les pollutions ponctuelles liées aux activités d'élevage (piétinements, rejets d'élevage) importantes sur ce territoire.
- Enfin, les pollutions industrielles ne doivent pas être oubliées même si ce secteur est peu présent ici (industries agroalimentaires, usine de traitement des boues et carrières).

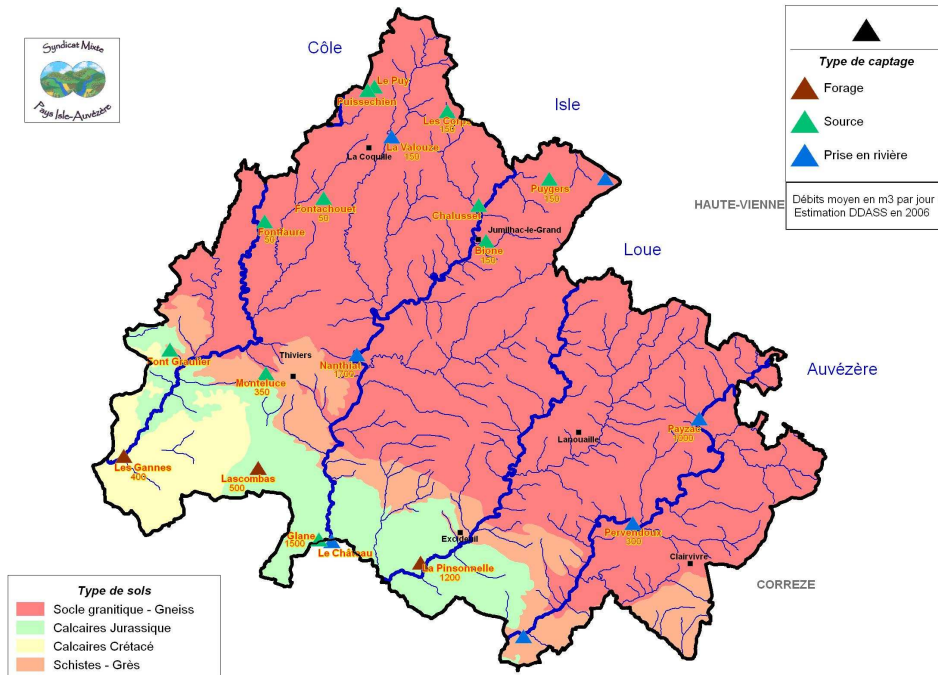
A ces pollutions, s'ajoute la multiplicité des plans d'eau sur ce territoire qui peut devenir fortement problématique pour la ressource en eau potable. L'apparition des cyanobactéries sur la Valouze est directement liée à la présence de très nombreux plans d'eau sur ce bassin versant et au dysfonctionnement d'une station d'épuration.

Il existe 20 stations de pompage pour l'alimentation en eau potable :

- 6 prises en rivières dans l'Isle et l'Auvézère,
- 11 sources,

3 forages en zone sédimentaire au sud du Syndicat

Plus de 60% des captages sont fait dans les eaux superficielles ; ils concernent la majeure partie du territoire (cf cartographie). Le Syndicat Isle Auvézère doit donc travailler afin d'améliorer la qualité des eaux brutes de surface et chercher à sécuriser cette unique ressource pour un grand nombre d'habitants.



Un programme établi en partenariat avec les collectivités locales, les services de l'Etat, de l'Agence de l'Eau, du Conseil Général et de la Chambre d'agriculture sera conduit en lien avec les acteurs des départements de Corrèze et de Haute Vienne présents sur les têtes des bassins versants concernant le Syndicat.

Les actions portées par le Syndicat seront déclinées en 3 axes :

- Réaliser un bilan plus précis de la ressource en eau potable disponible pour le territoire afin d'identifier les faiblesses des ressources exploitées.
- Aider les collectivités à mettre en place une gestion concertée à l'échelle des 2 bassins versants alimentant les 6 captages en rivière :
 - I. Bassin de l'Auvézère afin de réduire la pollution diffuse de phytosanitaires (arboriculture, culture, entretien des routes...) en partenariat étroit avec la Chambre d'agriculture et les collectivités. Plus particulièrement pour l'approche agricole, en animant la mise en œuvre du dispositif AREA-PVE sur la Zone d'Action Prioritaire phytosanitaire de l'Auvézère en Dordogne et en proposant des MAE allant dans le même sens sur cette même zone. Cette opération permettra de compléter le Plan d'Action Territorial conduit en Corrèze sur l'amont du bassin de l'Auvézère.
 - II. Bassin de l'Isle dont la Valouze afin de prendre en compte les problématiques liées aux métaux lourds, matières organiques (stations d'épuration, industries...) et cyanobactéries qui sont aggravées par la présence de



Proposition stratégie Leader Périgord Vert 2008-2013 21 décembre 2007. Document de travail.

nombreux étangs mal ou non gérés. Plus particulièrement en portant une action particulière visant à l'amélioration de la gestion des étangs, voire l'effacement de certains.

- Aider les collectivités à optimiser la gestion des captages sur les sources.

Stratégie PNR PL / CRDA Périgord Limousin

Pour améliorer la qualité globale de l'eau, il est nécessaire de concentrer ses efforts sur des petites unités hydrologiques fonctionnelles. Un sous-bassin versant en l'occurrence permet d'intervenir efficacement sur l'amélioration des eaux de surface (rivières, plans d'eau et zones humides) et la préservation des eaux souterraines (les points d'adduction en eau potable).

Le Bassin Versant prioritaire choisi est **La Doue**. Il regroupe l'ensemble des problématiques suivantes :

- santé publique : eau potable
- loisirs pour les habitants et les touristes : plans d'eau de baignade
- biodiversité : préservation des zones humides
- multiplicité et impact des étangs (4.62 étangs comptabilisés par km² sur la Doue).

Les eaux souterraines peuvent être considérées comme de véritables châteaux d'eau. La conservation voire l'amélioration de leur qualité est un enjeu pour les années à venir. Cette eau potable est soumise à de nombreuses sources de pollution en surface qui peuvent percoler dans le sous-sol et se retrouver dans les aquifères. Une veille sur les eaux superficielles et les points de captage est indispensable.

Pour travailler efficacement sur la qualité d'eau superficielle, un diagnostic de bassin versant est absolument indispensable. Cette étude a pour but une meilleure connaissance du fonctionnement hydraulique général du cours d'eau et des points noirs. Ces derniers peuvent être des problèmes de pollution localisés ou diffus (rejets directs dans le milieu naturel d'habitations non reliés au système d'assainissement collectif ou autonome, pollutions agricoles, vidanges non maîtrisées d'étangs apportant une quantité de matière en suspension et de phosphore considérable ...).

Après une identification fine des sources de dysfonctionnement, diverses actions concrètes peuvent être mise en œuvre. Une animation territoriale de proximité est indispensable car elle permet une sensibilisation individuelle et personnalisée.

Au niveau des eaux de surface, la multiplication des étangs et des plans d'eau est préoccupante. Les étangs souvent positionnés en barrage sur les cours d'eau. Ils ont des répercussions importantes sur les rivières. En effet, les poissons ne bénéficient plus de la libre circulation. Mais également les eaux en aval de ces étendues d'eau stagnantes sont réchauffées artificiellement et subissent des apports de matière en suspension et de phosphates importants lors des vidanges. Une vidange n'est pas un acte anodin et des conseils techniques concernant l'élaboration des dossiers et leur mise en œuvre est souhaitable. Ces expertises peuvent être faites par un animateur territorial étangs. Dans le cadre de ces accompagnements et au vue des divers échanges avec les propriétaires, la solution choisie peut aller jusqu'à l'effacement du point d'eau (c'est-à-dire sa disparition).

Les plans d'eau de plus grande superficie, souvent communaux constituent quant à eux des enjeux touristiques importants à la fois en matière de loisirs (baignade) et en matière d'image. Ces étangs présentent normalement des phosphates dans leur vase. En quantité



Proposition stratégie Leader Périgord Vert 2008-2013 21 décembre 2007. Document de travail.

trop importante, ces phosphates ont pour conséquence l'apparition de cyanobactéries qui sont un danger pour la santé humaine. Il est important de purifier au maximum l'eau de ces plans d'eau en mettant en place localement des systèmes de filtration mais surtout en travaillant sur la réduction de l'ensemble des apports de phosphates du bassin versant.

Les zones humides quant à elles jouent un rôle important dans la rétention de l'eau mais également dans son épuration. Ces zones sont souvent localisées dans des zones agricoles et le meilleur moyen de les préserver est de travailler avec les exploitants sur des pratiques de gestion spécifiques. Les Mesures agro-environnementales sont le meilleur moyen de parvenir à cet objectif de conservation. Des MAE territorialisées « Zones humides » mises en place en partenariat avec la chambre d'agriculture et le Parc Naturel Régional Périgord - Limousin permettront de financer l'exploitant sur des surcoûts de gestion ou des pertes de revenus. Afin de concilier protection maximum de la zone humide et attractivité de la mesure vis-à-vis des agriculteurs, une zone tampon autour de la zone humide en question est préférable.

L'acquisition foncière est une des voix offertes aux collectivités notamment pour préserver les zones humides et les milieux fragiles d'exception. Après l'élaboration d'un plan de gestion et de travaux éventuels, ces terrains peuvent être, si la collectivité le souhaite, valorisé auprès du public.

Stratégie Ribéracois / CRDA Isle Dronne Double

Carte loic

Inventaire pour implantation des zones enherbées

La partie Ouest du Pays Périgord Vert, couvert par le Syndicat du Pays Ribéracois est caractérisée par la prédominance des espaces de grandes cultures céréalières. La fuite d'une partie des fertilisants par le biais des ruissellements agricoles est à l'origine de la dégradation de la qualité des cours d'eau dont les teneurs en nitrates et matières azotées ne cessent d'augmenter, ce qui a expliqué le classement en zone vulnérable d'une grande partie de ce secteur.

En épurant les ruissellements superficiels d'une grande partie des fertilisants, les bandes enherbées limitent significativement les risques de pollutions par ces derniers. Celles-ci constituent également une interface efficace pour limiter le risque de transfert des produits phytosanitaires dans les cours d'eau. Elles limitent de plus l'érosion des berges par le tassement des engins et outils agricoles et épurent les ruissellements des matières en suspension (minérales et organiques) responsables du colmatage des cours d'eau, ce dernier s'accompagnant d'une diminution de la capacité autoépuratrice des cours d'eau et de la dégradation de la qualité des eaux.

L'implantation des bandes enherbées qui s'intègrent essentiellement aux Couverts Environnementaux est réalisée à l'échelle de l'exploitation agricole. Mais celle-ci doit répondre à la sensibilité du milieu récepteur et aux risques de transfert : elle doit donc se concevoir dans le cadre de réflexions à l'échelle des bassins versants afin de garantir leurs impacts sur les ruissellements et améliorer leur action. Aux vues de l'intérêt des bandes enherbées pour la ressource en eau, le Syndicat du Pays Ribéracois et le CRDA Isle Dronne Double souhaitent réaliser un inventaire des zones enherbées, sensibiliser les exploitants agricoles sur l'intérêt de cet outil pour la préservation de la qualité de l'eau, assurer sa promotion sur le territoire. A la suite de cette première étape d'inventaire, il s'agira de

mettre en place des mesures d'incitations financières pour la gestion et le développement de ces bandes enherbées.

INVENTAIRE DES MILIEUX HUMIDES ET ETANGS

Les zones humides sont des espaces de transition entre la terre et les eaux superficielles. Elles sont caractérisées par la présence temporaire ou permanente de l'eau, par leur régime hydrique (eau courante ou stagnante), et par un contexte géographique particulier (topographie, pluviométrie, pédologie...). Ces particularités permettent de les identifier et de les classer. Les rôles et fonctionnalités des zones humides dans la préservation des ressources en eau, la maîtrise des pollutions, la limitation des crues, tout comme leur intérêt en terme de biodiversité des espèces animales et végétales, en font un facteur important et reconnu de développement et de gestion durable de nos territoires.

Elles sont cependant en forte régression : un tiers de leur superficie a en effet disparu depuis trente ans soit par assèchement, drainage, mise en culture, mettant en danger l'équilibre hydrologique et biologique de notre pays.

Pour empêcher la disparition d'autres zones humides et préserver celles qui existent encore, une connaissance de leur fonctionnement est indispensable afin de sensibiliser les acteurs au rôle et à la nécessité de protéger ces milieux.

Compte tenu de la présence d'espèce à forte valeur patrimoniale sur son territoire comme le Vison d'Europe et la Loutre européenne inféodées aux milieux aquatiques et en l'absence de cartographie sur ce territoire, le Syndicat du Pays Ribéracois souhaite réaliser un inventaire des zones humides et dresser un état des lieux de la situation. Il s'agira donc d'établir une cartographie, identifier les enjeux et problématiques qui peuvent peser sur ces zones humides afin de définir un programme d'actions pour leur préservation.

La multiplication des étangs destinés principalement à l'irrigation ces vingt dernières années sur le réseau des affluents de la Dronne a également constitué un facteur notable de dégradation de la qualité des eaux. Ces étangs en nombre et les prélèvements pour l'irrigation ont provoqué le réchauffement des eaux sur des petits cours d'eau qui présentent déjà naturellement des étiages sévères au cours desquels les températures augmentent. Ces étangs perturbent également profondément le transit sédimentaire, diminuant la capacité auto-épuratrice des rivières et modifient en profondeur la physico-chimie des eaux. En l'absence d'inventaire exhaustif de ces étangs sur son territoire, le Syndicat du Pays Ribéracois souhaite également dresser un recensement et une cartographie de ces derniers afin de définir un programme d'actions pour limiter leur impact sur la qualité de l'eau.

AXE IV - COOPERATION INTERTERRITORIALE ET TRANSNATIONALE

A / ENJEUX

- Apporter une valeur ajoutée, aux projets locaux en cohérence avec la stratégie ciblée
- Capitaliser les acquis de Leader + sur la valorisation des produits locaux, le développement culturel par la conduite d'actions communes
- Poursuivre l'échange d'expériences sur les politiques d'accueil des nouvelles populations et activités en milieu rural par le réseau Rural Innova
- Construire de nouveaux partenariats, notamment avec les nouveaux entrants
- Communiquer sur notre territoire sur la base de projets européens concrets
- Construire l'Europe des citoyens

B/ LES ACQUIS DE LEADER PLUS PERIGORD VERT

En Périgord Vert, la coopération est perçue comme une continuité des opérations territoriales et certains projets ont été intégrés au premier Contrat de Pays. Les expériences menées avec Leader + ont suscité et suscitent un engouement en faveur de la coopération.

Mi-2004, le volet coopération a bien progressé avec l'arrivée de l'animatrice du Réseau Interrégional d'Animation du Grand Sud Ouest. En octobre 2004, une réunion de lancement a été co-organisée localement. Un travail d'équipe régulier a permis d'expérimenter un co-financement groupé entre le Conseil Général de la Dordogne et le Conseil Régional d'Aquitaine pour simplifier les démarches des porteurs de projet.

En 2006, le Gal a décidé de plafonner à sept le nombre de projets de coopération. La procédure administrative et financière n'ayant pas été éprouvée en totalité, le Gal est resté prudent quant à sa capacité à gérer un grand nombre de projets de coopération.

En 2007, le GAL Périgord Vert comptabilise 3 procédures 3000 € « de l'idée au projet » et 7 projets de coopération interterritoriale et transnationale.

3 procédures « de l'idée au projet »

Sur trois procédures 3000€ « de l'idée au projet » deux ont abouti à un projet de coopération transnationale La troisième « Comment les femmes construisent-elles leur projet professionnel et leur projet de vie en agriculture Périgord Vert - Glogowek Pologne » a été réalisée en fin de programme. Les contacts restent actifs entre les groupes de femmes françaises et polonaises.

2 projets de coopération transnationale

« Solidarités féminines pour la valorisation des produits des terroirs » Gals Périgord Vert et Pélion Grèce et « Terres de jeunes » Gals Périgord Vert et Galway Irlande.

5 projets de coopération interterritoriale

« Valorisation de la culture occitane » Gals Périgord Vert, Guéret, Midi Quercy, Portes Gascogne, Armagnac.

« Actions culturelles sur le Parc Naturel Régional Périgord Limousin » Gals Périgord Vert, Châtaigneraie Limousine



Proposition stratégie Leader Périgord Vert 2008-2013 21 décembre 2007. Document de travail.

- « Réseaux agricultrices et agriculteurs. Apprendre à communiquer » Gals Périgord Vert, Pays de Fougères
- « Valorisation du réseau Aquitain des Cafés de Pays » Gals Périgord Vert, Grand Bergeracois et Haute Lande.

C/ UNE VALEUR AJOUTEE CERTAINE POUR LE TERRITOIRE

- La coopération a donné un nouvel élan et a prolongé la stratégie locale.
- Les échanges et les actions communes avec d'autres territoires français ou étrangers imposent une remise en cause et une adaptation des pratiques.
- La coopération a favorisé le transfert d'expériences.
- La coopération exige des porteurs de projets plus de clarté dans la définition de leurs objectifs. La distance, le nombre de territoires partenaires et /ou les différences culturelles sont les garde-fou de l'approximation.
- La coopération a favorisé la création et la réappropriation du territoire par ses acteurs.
- La coopération a suscité une réaction en chaîne de projets.
Plusieurs femmes sont impliquées et / ou sont à l'initiative de plusieurs projets locaux et de coopération. Les jeunes qui ont œuvré dans Terres de Jeunes sont régulièrement sollicités sur le territoire et à l'extérieur (Bordeaux, Sarlat, Périgueux, Le festival « jeunes et ruralité » de Beau Canton en Belgique).
Le court-métrage « Sit on a rock and Have a Drink » a dernièrement été sélectionné pour le festival du film Leader + les 16, 17 et 18 janvier 2008 à Vittel. Récemment, ils ont lancé de leur propre initiative : canalmoins.net, la web TV périgourdine de l'humour et de l'impertinence.
Le projet de coopération interterritoriale sur la valorisation de la culture occitane, lui-même né du travail de fonds mené sur le Périgord Vert avec Leader +, ne cesse de faire des émules. La collecte sur les contes et légendes nécessaires à la création du spectacle vivant a été complétée par la réalisation d'un documentaire télévisuel « portraits de femmes en Périgord Vert ». Le Comité Périgord langue Occitane est sollicité pour présenter la démarche globale lors du séminaire Leader + à Vittel en janvier prochain.

D/ LES CONTACTS ET LES PISTES DE COOPERATION :

Valorisation des produits locaux

Gal Pelion / GRECE

Le partenariat entre les deux Gals existe depuis 10 ans maintenant. Des habitudes de travail sont prises. La valorisation des produits locaux reste une cible commune. Le Périgord Vert a encore beaucoup à apprendre de l'organisation collective des grecs en terme de promotion et de commercialisation.

- Un protocole de coopération a été signé le 15 juillet 2007 pour la période 2007-2013.



Proposition stratégie Leader Périgord Vert 2008-2013 21 décembre 2007. Document de travail.

Glogowek / POLOGNE

Une procédure 3000 € a été réalisée fin 2006. Le groupe de femmes françaises et polonaises reste très motivé par la perspective d'un projet de coopération. En mai 2007, les polonaises ont à leur tour été accueillies par les françaises à l'occasion d'un échange organisé par le comité de jumelage franco-allemand de Ribérac - Rietberg. Le comité de jumelage tente un rapprochement avec la région de Glogowek.

Il s'agira d'étudier la possibilité soit d'élargir le partenariat avec la Grèce et d'intégrer les agricultrices dans le réseau existant soit de développer une action spécifique avec la Pologne au sujet de la valorisation des productions agricoles locales.

Culture :

Gals Midi Quercy (Tarn et Garonne), Armagnac, Portes de Gascogne (Gers), Guéret (Creuse)

Le partenariat engagé avec Leader + sur la culture occitane devrait se poursuivre avec un élargissement interterritorial et transnational.

Le département de l'Aveyron, partenaire du projet actuel de coopération en tant qu'expert sur la méthodologie de collecte, souhaiterait associer ses territoires au futur projet de coopération ainsi que le Lot.

Par ailleurs, lors de l'Estivada de Rodez en juillet 2007, des premiers contacts ont été pris avec une association des vallées piémontaises italiennes dont le dialecte occitan s'apparente fortement au dialecte limousin parlé en Périgord Vert. Des pistes sont également à explorer côté espagnol dans le Val d'Aran, région frontalière de langue d'oc.

Gal Châtaigneraie Limousine (Haute Vienne)

Limitrophe du Périgord Vert, le Gal Châtaigneraie Limousine partage avec le Périgord Vert le Parc Naturel Régional du Périgord Limousin. Ce dernier envisage de travailler à l'échelle de son territoire sur la création de chemin de grande randonnée et de GR de Pays.

► Le PNR Périgord Limousin est partie prenante des stratégies des deux Gals qui lui ont confié l'animation de l'axe sur l'Eau qu'ils ont élaboré en commun dans le cadre de la candidature Leader.

Nouveaux habitants et nouvelles activités :

Gal Pays du Grand Bergeracois (Dordogne)

Le Pays du Grand Bergeracois comme le Pays Périgord Vert ont ciblé leur stratégie sur l'accueil nouvelles populations et nouvelles activités. De ce fait, les deux Gal envisagent de développer des coopérations interterritoriales et transnationales en partenariat avec le Conseil Général de la Dordogne.

► Déclaration d'intention co-signée par les présidents des deux Gal le 14 décembre 2007.

Les Deux Gals ont commencé à prospecter de nouveaux partenariats notamment en direction des Pays de l'Est de l'Europe :

GAL Tisza To Térésége / HONGRIE / Département Szolnok

Une Convention de partenariat entre le Conseil Général de la Dordogne et de Szolnok a été signée en 2007. Les Centres d'intérêts communs identifiés à ce jour concerneraient l'eau et le développement touristique.

► Lettre d'intention reçue le 27 novembre 2007



Proposition stratégie Leader Périgord Vert 2008-2013 21 décembre 2007. Document de travail.

GAL Dolina Noteci / POLOGNE

Suite à une demande de partenariat faite par le GAL polonais par e-mail le 17 octobre 2007, le Périgord Vert a répondu et entretient des contacts réguliers.

Les centres d'intérêts communs qui ont été identifiés à ce jour : développement du tourisme et valorisation des produits locaux et culture.

► Le Pays Périgord Vert et le Pays du Grand Bergeracois ont prévu de recevoir la délégation polonaise en janvier 2008.

Gal Aïtana / ESPAGNE

Le Gal Aïtana comme le Périgord Vert ont été associés au programme européen Rural Innova sur l'accueil des nouvelles populations, nouvelles activités. Le Gal Aïtana ainsi que cinq autres Gals de la région de Valence sont déjà engagés dans des actions concrètes alors que le Périgord Vert va entamer une phase d'expérimentation. Il sera donc opportun d'échanger sur la stratégie de communication « Savia Rural » développée par les cinq GALs Valenciens (projet de coopération Leader+).

Par ailleurs, le programme Rural Innova, avec ces 15 régions membres, offre une multitude d'opportunités qu'il conviendra de cibler dès le démarrage du programme Leader.